



GPZ

UBICA EN ZAPOPAN

Guía de usuario



Gobierno de
Zapopan

Ciudad de las
niñas y niños



Índice

Requerimientos técnicos

Acceso a la aplicación

Interfaz de usuario

Búsqueda de ubicaciones

Selección de una capa para navegación

Resolución de problemas comunes

Preguntas frecuentes (FAQ)

Conclusiones



Objetivo General:

El Gobierno de Zapopan siempre ha estado comprometido con mejorar la vida de las y los ciudadanos; siendo un gobierno abierto, innovador, transparente y escuchando, atendiendo sus necesidades, mejorando y acercando los servicios y espacios públicos que ofrece.

Por ello, te damos la bienvenida a GPZ, un mapa interactivo en el que podrás visualizar y ubicar en Zapopan distintos servicios y espacios públicos que ponemos a disposición de la ciudadanía.

Introducción

Bienvenidas y bienvenidos a GPZ, Ubica en Zapopan, tu brújula digital para descubrir Zapopan.

Imagina un lugar donde puedes explorar las calles de Zapopan sin perderte. Ubica Zapopan es tu brújula digital para descubrir todo lo que Zapopan tiene para ofrecer. A través de un mapa interactivo y herramientas de búsqueda intuitivas, te guía por las calles, te muestra los límites del municipio. Es una herramienta indispensable para cualquier persona que reside en Zapopan o que visita la ciudad, ya sea por motivos de trabajo, turismo o simplemente para disfrutar de sus atractivos.

¿Eres amante de la naturaleza? Ubica en Zapopan te lleva a los parques y jardines más hermosos, que te invitan a la relajación y al contacto con la naturaleza, y te maravillarás con la majestuosidad de los árboles con valor cultural e histórico que forman parte del patrimonio cultural de Zapopan.

En tu recorrido, te encontrarás con los vibrantes tianguis, esos mercados al aire libre que rebosan de vida y color, donde podrás saborear la esencia local y descubrir productos frescos y artesanales.

También encontrarás unidades deportivas donde podrás practicar tu deporte favorito y espacios al aire libre, como Zapopan al Cubo, donde la actividad física se combina con la diversión.



Imagina que estás disfrutando de un paseo en bicicleta por Zapopan cuando, de repente, un accidente inesperado te deja con una lesión que requiere atención médica inmediata. El pánico comienza a apoderarse de ti, pero en ese momento crucial, recuerdas que tienes a tu disposición una herramienta invaluable: **GPZ, Ubica en Zapopan**.

Con solo unos pocos clics en tu dispositivo móvil, te muestra la ubicación de las unidades de urgencias médicas más cercanas a tu ubicación actual.

GPZ, Ubica en Zapopan, es más que un mapa, es una ventana a las infinitas posibilidades que Zapopan tiene para ti. Úsalo para planificar tu próxima aventura, para descubrir nuevos lugares o simplemente para navegar por la ciudad con mayor facilidad.

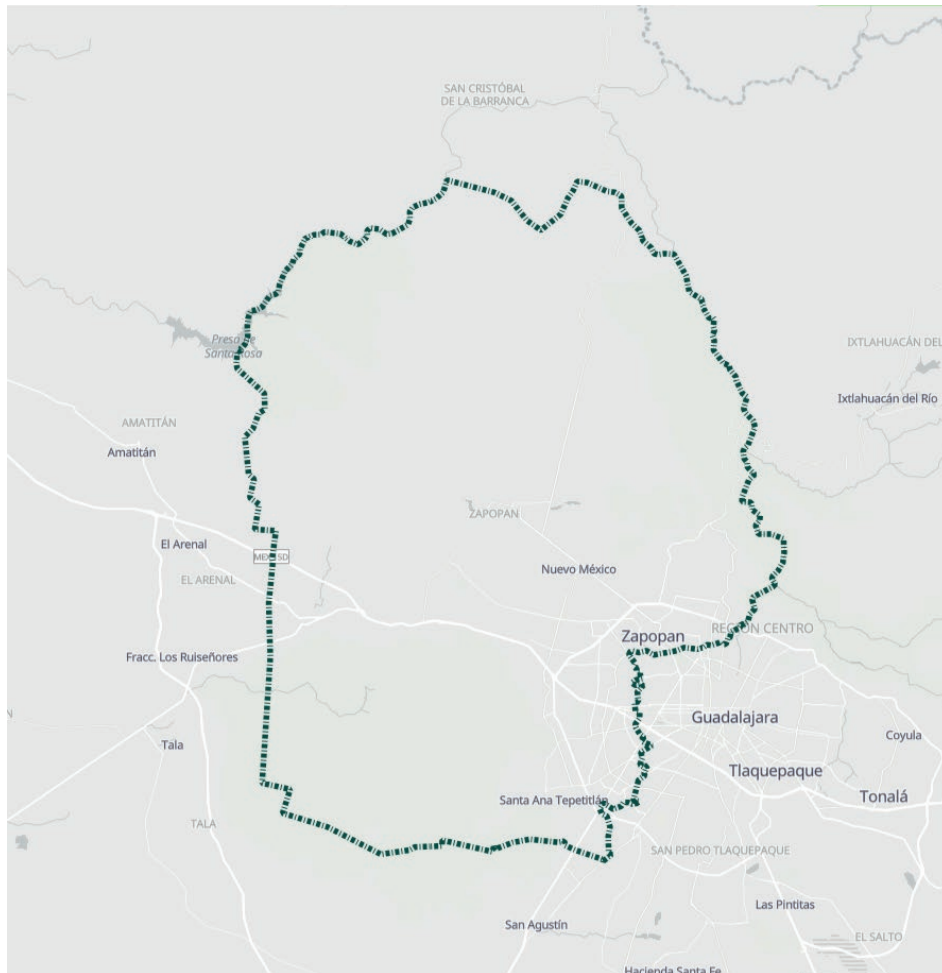
Prepárate para vivir una experiencia única y enriquecedora, donde la información y la tecnología se unen para crear un vínculo más profundo con tu ciudad, además como ciudadana o ciudadano activo, podrás visualizar los reportes recibidos en la plataforma Reporta Zapopan, contribuyendo a mejorar la calidad de vida en tu comunidad.

Esta es una plataforma innovadora diseñada para facilitar el acceso a información crucial sobre nuestro municipio, funciona como un Sistema de Información Geográfica (SIG) Web, que te permite visualizar, manipular y analizar datos geográficos en un entorno web. Esto significa que puedes explorar Zapopan como nunca antes a través de mapas interactivos.

Para cualquier duda adicional se pone a tu disposición el correo electrónico webmaster@zapopan.gob.mx o el teléfono 33 3818 2200, extensiones 2391.

GPZ, Ubica en Zapopan brinda acceso a información cartográfica precisa y actualizada del municipio.

- **Límite geográfico del territorio municipal:** Zapopan se localiza en la parte central del estado de Jalisco, sus coordenadas extremas son 20°25'30" a 20°57'00" latitud norte, y 103°19'30" a 103°39'20" longitud oeste. Limita hacia el norte con el municipio de San Cristóbal de la Barranca; al este con los municipios de Ixtlahuacán del Río y Guadalajara; al sur con los municipios de Guadalajara, San Pedro Tlaquepaque y Tlajomulco de Zúñiga; y al oeste con los municipios de Tala, El Arenal, Amatitlán y Tequila. Su superficie total es de 893,15 km², los cuales representan el 1.119% de la superficie total del estado de Jalisco, el municipio tiene una altitud media de 1.548 msnm.



Requerimientos técnicos

Para que tu aventura sea todo un éxito, te compartimos algunos requisitos técnicos básicos:

1. Elige tu dispositivo favorito:

Computadoras de escritorio: Disfruta de la comodidad de una pantalla grande y un teclado.

Laptops: Llévate Zapopan a donde vayas y explora desde cualquier lugar.

Tablets: Vive una experiencia táctil interactiva y portátil.

Celulares: ¡Tu smartphone es la llave para descubrir Zapopan en la palma de tu mano!

2. Navega con tu navegador web preferido:

Google Chrome: El navegador más popular del mundo, rápido y seguro.

Mozilla Firefox: Una opción personalizable y confiable.

Safari: El navegador ideal para usuarios de Apple.

Microsoft Edge: La versión moderna del navegador de Microsoft.

Opera: Un navegador ligero y con funciones únicas.

3. Conexión a internet activa:

Es indispensable tener acceso a internet para que puedas navegar por nuestro sitio web y disfrutar de todas sus funciones.

¡Con estos tres simples requisitos, estarás listo para comenzar a explorar Zapopan a tu ritmo!

Nuestro sitio web está optimizado para funcionar en diferentes dispositivos, desde computadoras de escritorio hasta smartphones.

Si tienes algún problema técnico, no dudes en contactarnos. ¡Estamos para ayudarte!



2. Acceso al mapa interactivo

¡Accede al mapa interactivo en un abrir y cerrar de ojos! Sigue estos sencillos pasos:

Opción 1

Paso 1: Abre tu navegador web favorito:

Elige el navegador que más te guste, ya sea Google Chrome, Mozilla Firefox, Safari, Microsoft Edge u Opera.

Paso 2: Escribe la URL en la barra de direcciones:

En la barra de direcciones de tu navegador, escribe la URL de la aplicación:

<https://ubica.zapopan.gob.mx/>

Paso 3: Presiona "Enter":

¡Y listo! Presiona la tecla "Enter" y la página de inicio de la aplicación de mapas se cargará en segundos.

Opción 2

Paso 1: Portal oficial del Municipio de Zapopan:

Escribe la URL: <https://www.zapopan.gob.mx>

Paso 2: Desplázate por la pantalla.

Selecciona el banner de GPZ, Ubica Zapopan.

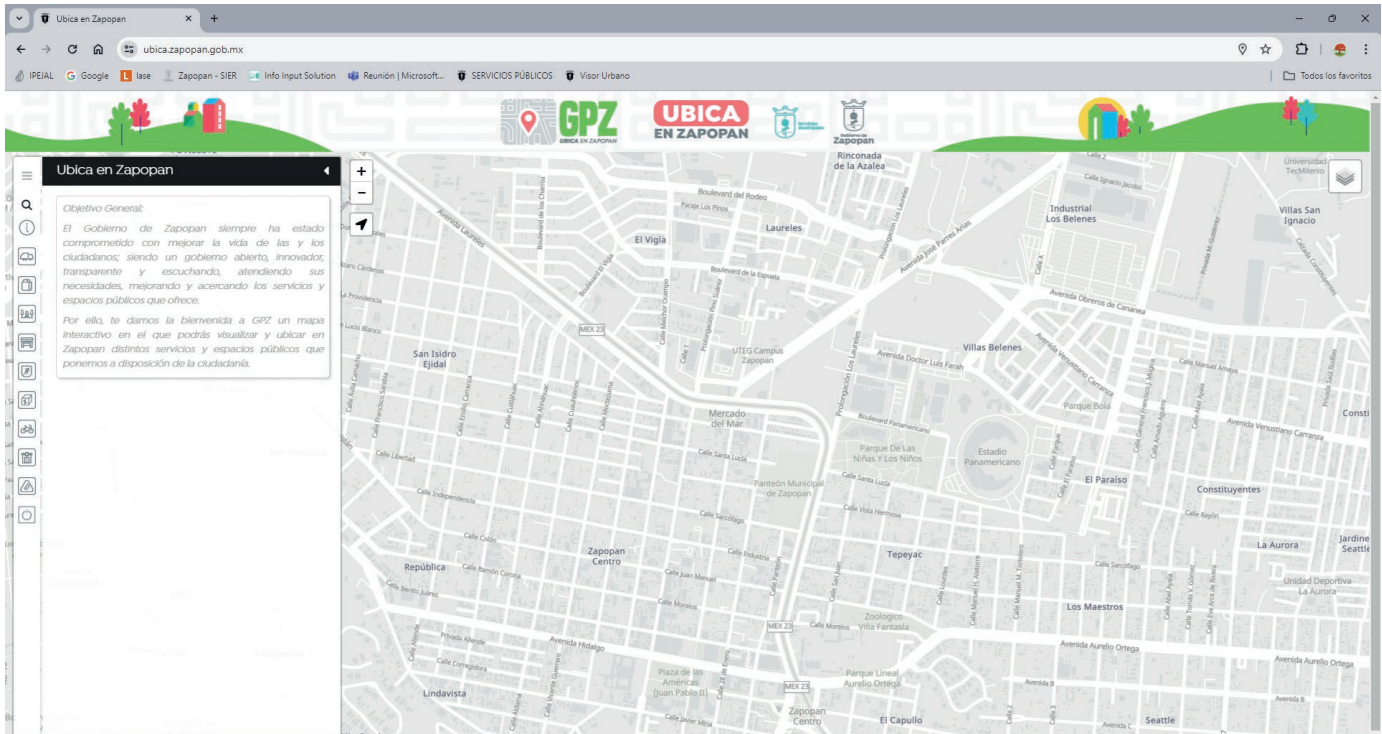
Escribe la URL: <https://www.zapopan.gob.mx>

¡Ya estás listo para comenzar a explorar Zapopan a tu manera!

La aplicación está disponible para su uso en computadoras de escritorio, laptops, tablets y celulares.

3. Interfaz de usuario

Utiliza los siguientes controles para navegar por el mapa:



1) Menú de navegación. Al acceder a la plataforma, te encontrarás con el mapa interactivo de Zapopan.

2) Zoom: Utiliza los botones "+" y "-" para acercar o alejar el mapa.

3) Orientarse: Haz click si deseas saber tu ubicación actual según el mapa (Debes dar acceso a la ubicación de tu computadora o dispositivo móvil).

4) Panorámica: Haz clic y arrastra el mapa para desplazarte en cualquier dirección.

5) Búsqueda: Utiliza la barra de búsqueda para hacer una búsqueda por nombre de la colonia

6) Capa de Información general: Utiliza esta capa del mapa para conocer los límites que ocupa el territorio del municipio de Zapopan dentro de la zona metropolitana de Guadalajara ZMG.

7) Capa Aseo Público: Conoce la ubicación de los camiones recolectores de basura, así como los días asignados para la recolección en tu colonia.

8) Capa de Tianguis: Conoce la ubicación, los días de la semana y los productos que se ofrecen según los días de la semana. Aquí encontrarás productos frescos, así como artesanías hechas a mano.



9) Capa de Parques y Jardines: Conoce la ubicación de los parques públicos y descubre los árboles emblemáticos que forman parte del patrimonio cultural de Zapopan.

10) Capa de Mercados: Conoce la ubicación de los tradicionales mercados municipales más cercanos, donde encontrarás productos y servicios de primera necesidad, ayudando a fomentar el comercio local.

11) Capa de Unidades Deportivas del COMUDE (Consejo Municipal del Deporte): Encuentra las unidades deportivas disponibles para practicar diversas actividades físicas que te ayudarán a mantenerte sano y activo.

12) Capa de ubicación del programa Zapopan al Cubo: Explora los espacios al aire libre donde puedes ejercitarte con instructores especializados.

13) Capa de Vía RecreActiva: Es todos los domingos del año de 8:00 a 14:00 h más 3 jornadas extras que son los lunes feriados alusivos al 05 de febrero, 21 de marzo y 20 de noviembre. Tenemos varias actividades como son clases de rap en el parque El Grillo; clases de pintura en el Parque de las Niñas y los Niños; clases de futbol en av. Las Torres y Ágata; taller de reparación de bicicletas en Beethoven e Independencia, en Tepeyac y av. de Los Leones (unidad deportiva Tepeyac casino); Biblioteca Mágica enfrente del registro civil de Tabachines, en el Parque El Grillo, en el parque de las Niñas y los Niños en av. Tepeyac y Primavera (Colli)

14) Capa de Servicios de Salud: Ubica las unidades de urgencias médicas más cercanas en caso de una emergencia.

15) Capa del Visor de reportes Reporta Zapopan: Visualiza los reportes ciudadanos por fallas en los servicios públicos enviados a través de la plataforma Reporta Zapopan.

16) Limpiar pantalla: Restablece al mapa de inicio y desactiva las capas que activaste.

17) Mapas Base. Son los mapas de referencia, en escala de grises o con una imagen de satélite

4. Búsqueda.

La búsqueda se hace por el nombre de la colonia.

Paso 1: Haz clic en la barra de búsqueda.

Paso 2: Escribe el nombre de la colonia.

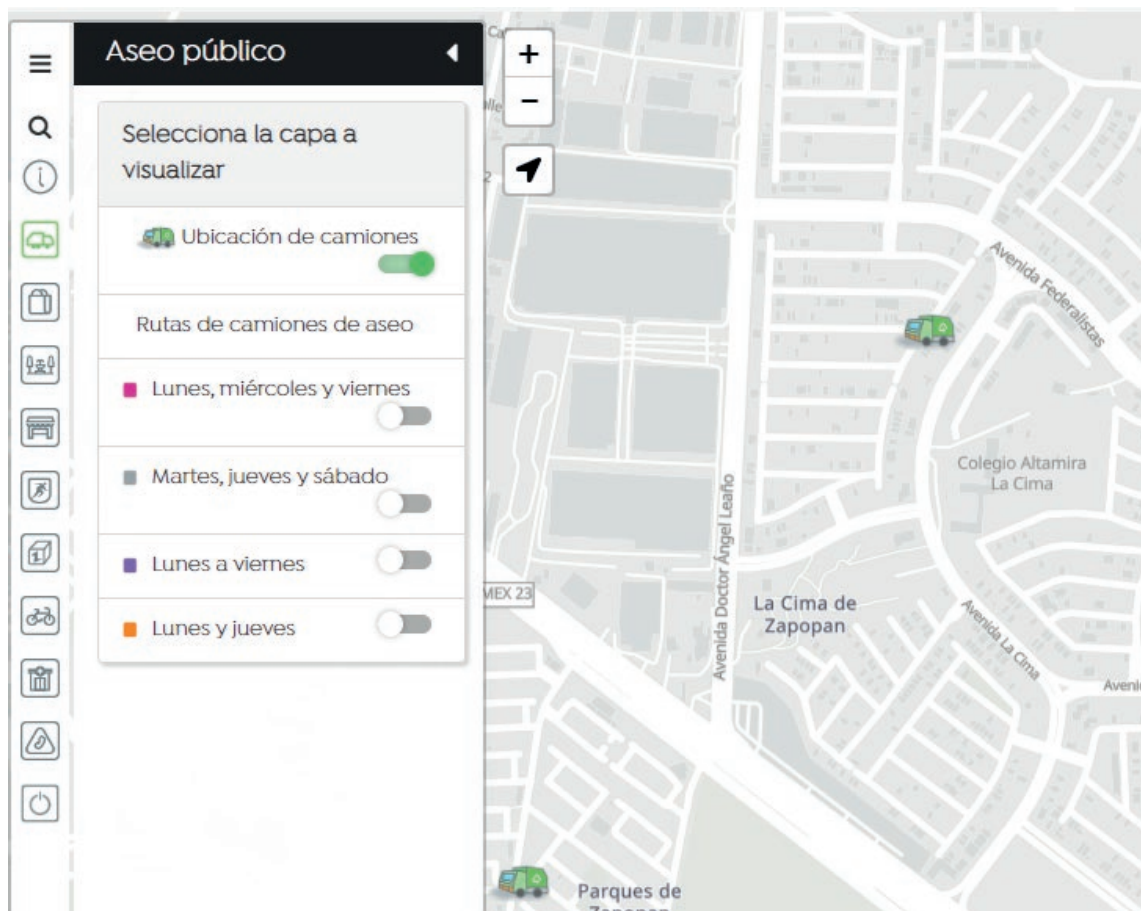
Paso 3: Selecciona la opción correcta de la lista de sugerencias que aparece.

Paso 4: El mapa se centrará en la ubicación seleccionada.

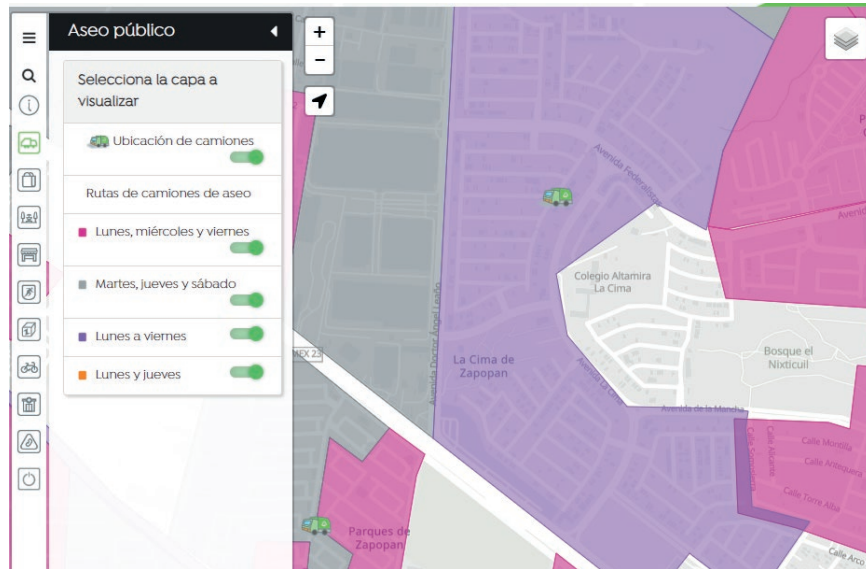
5.1 Capa de Aseo Público

Paso 1. Selecciona el icono de Aseo Publico

Paso 2. Desplaza el botón para activar la ubicación de los camiones de Aseo Publico.



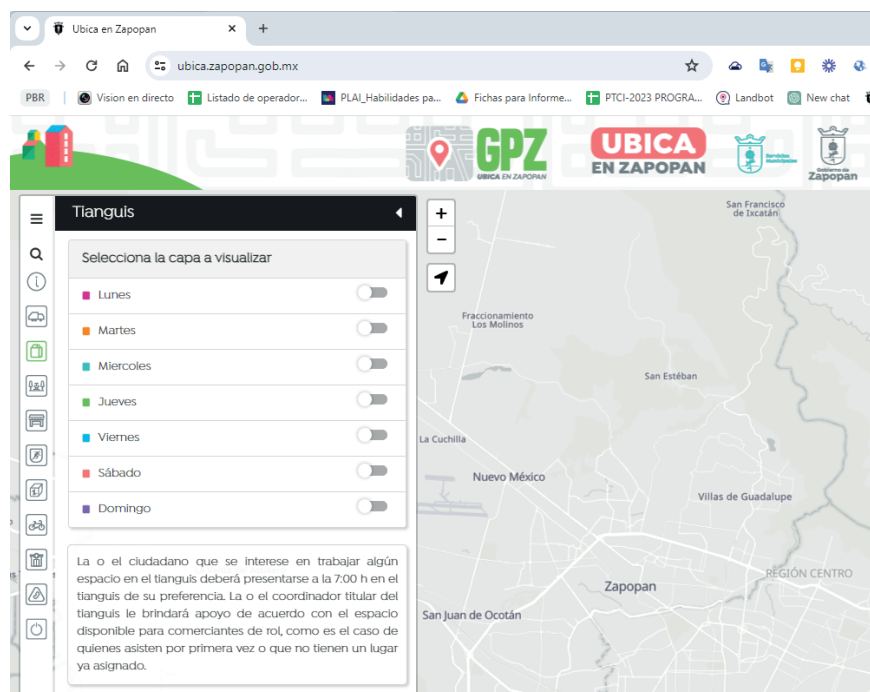
Paso 3. Desplaza el botón para activar la ruta de camión Aseo Público, según el día de la semana.




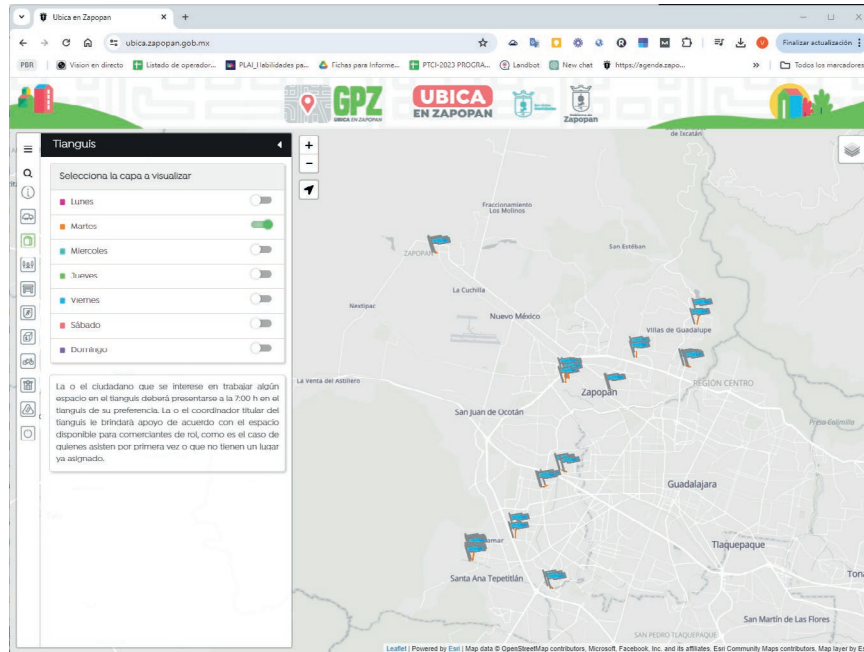
Paso 4. En caso de que no quieras ver la información de las capas activadas selecciona el icono de “Limpiar Pantalla” 


5.2 Capa de Tianguis

Paso 1. Selecciona el icono de Tianguis 



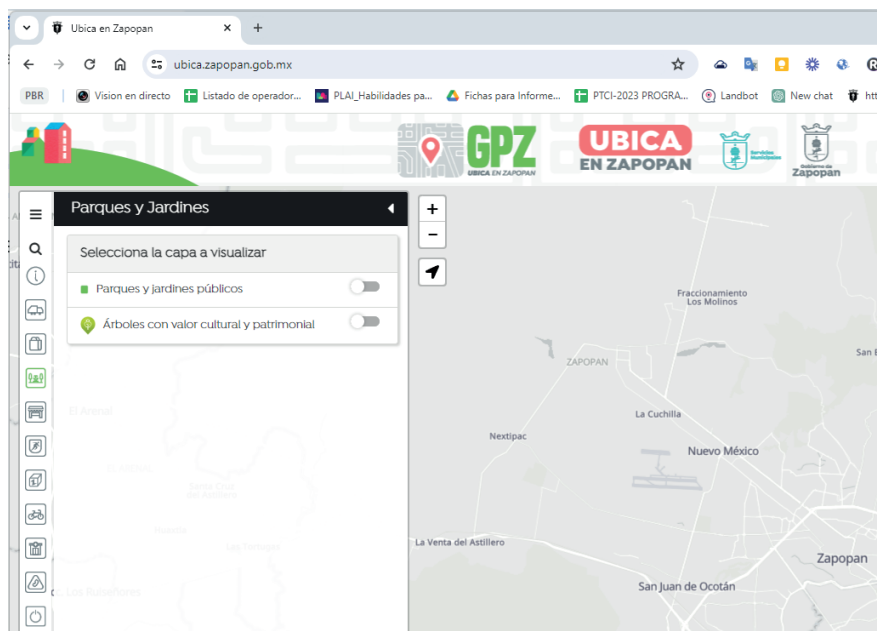
Paso 2. Desplaza el botón para activar la ubicación de los Tianguis según los días de la semana. 



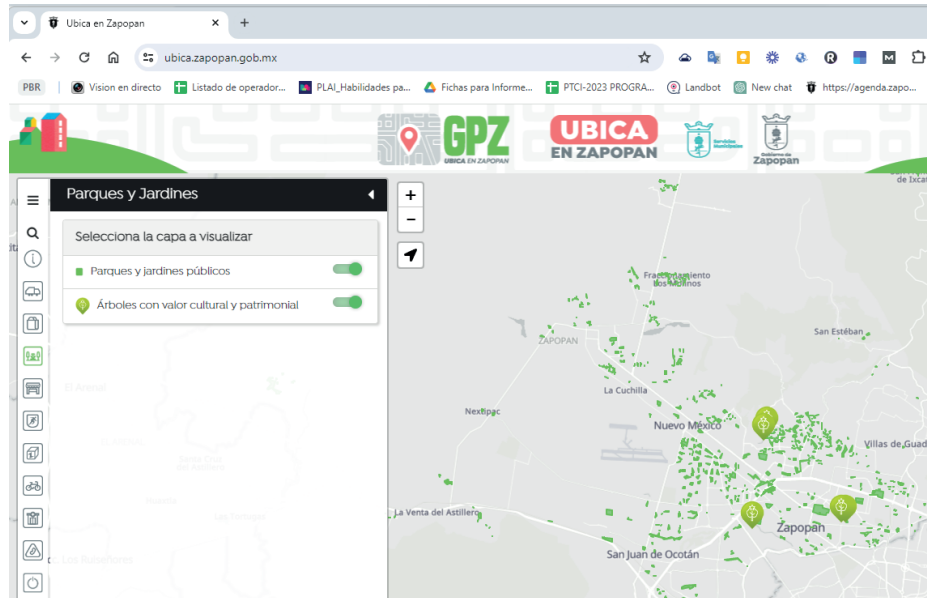
Paso 3. En caso de que no quieras ver la información de las capas activadas selecciona el icono de “Limpiar Pantalla” 

5.3 Capa de Parques y Jardines

Paso 1. Selecciona el icono de Parques y Jardines 



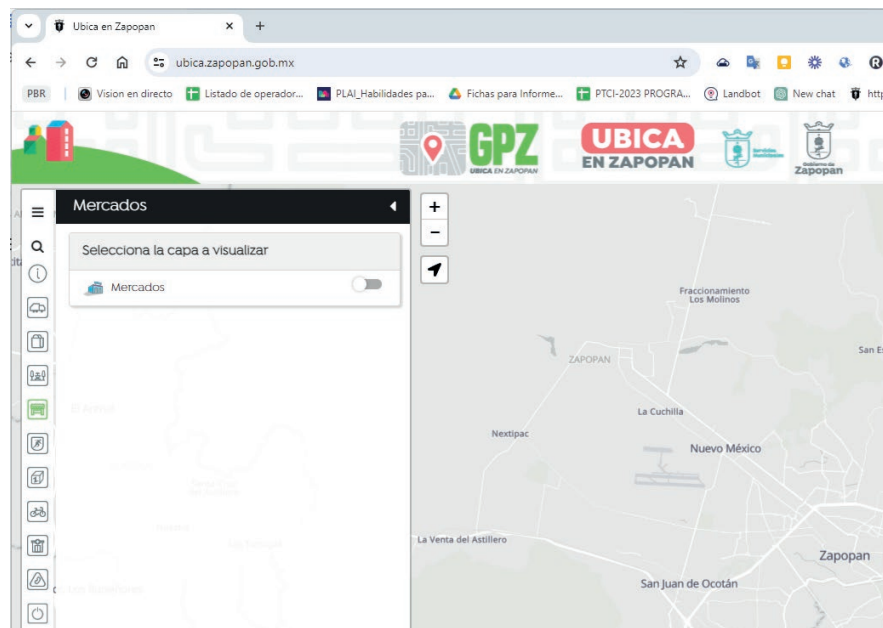
Paso 2. Desplaza el botón para activar la ubicación de los Parques Públicos y los Árboles con Valor Cultural y Patrimonial.



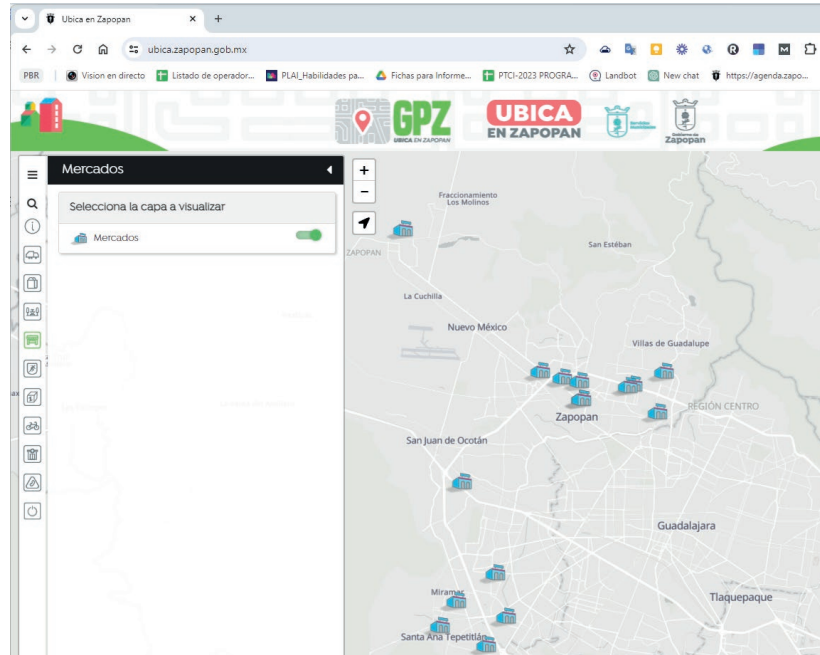
Paso 3. En caso de que no quieras ver la información de las capas activadas selecciona el icono de “Limpiar Pantalla” 

5.4 Capa de Mercados

Paso 1. Selecciona el icono de Mercados 



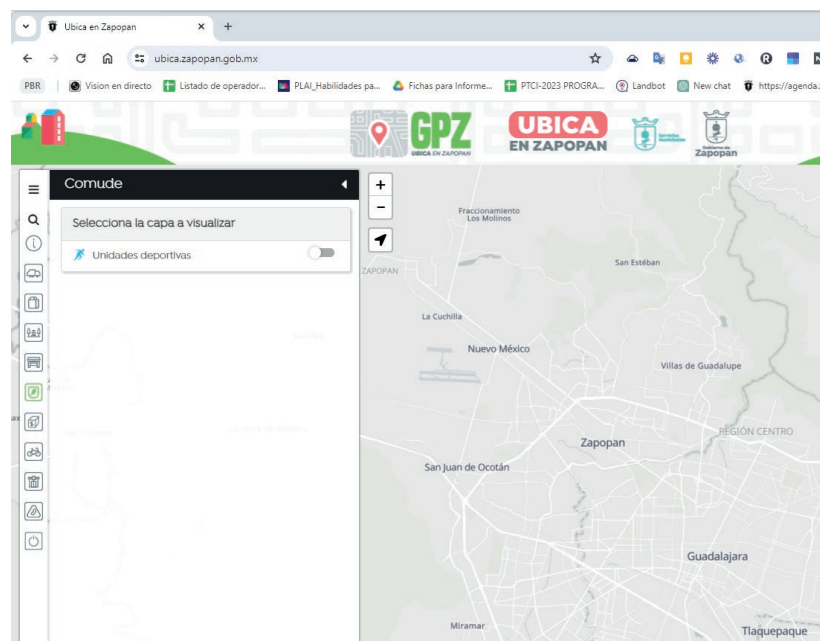
Paso 2. Desplaza el botón para activar la ubicación de los Mercados Municipales.



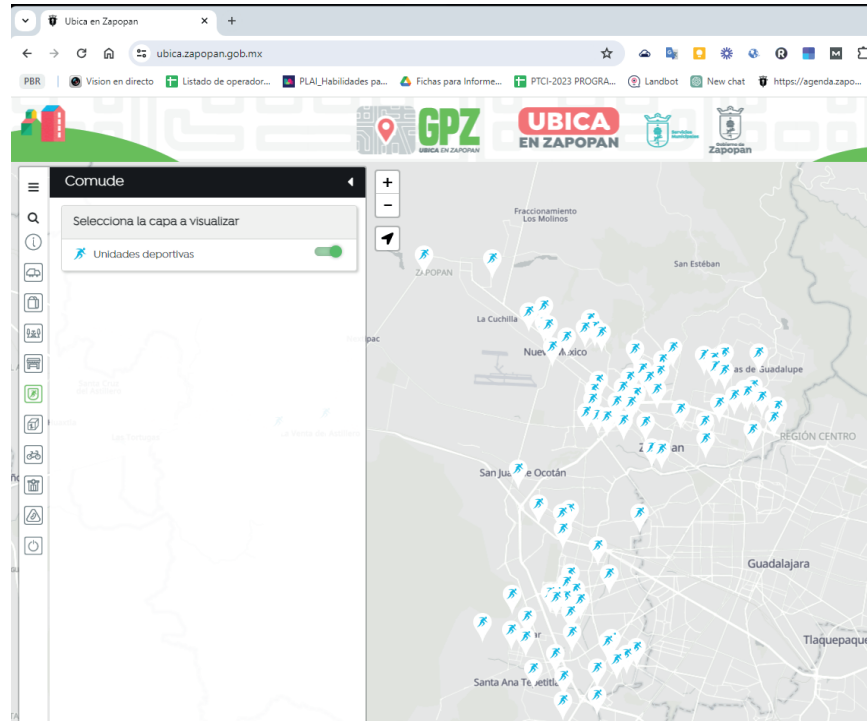
Paso 3. En caso de que no quieras ver la información de las capas activadas selecciona el icono de “Limpiar Pantalla” 

5.5 Capa de Unidades Deportivas del COMUDE (Consejo Municipal del Deporte)

Paso 1. Selecciona el icono de COMUDE 



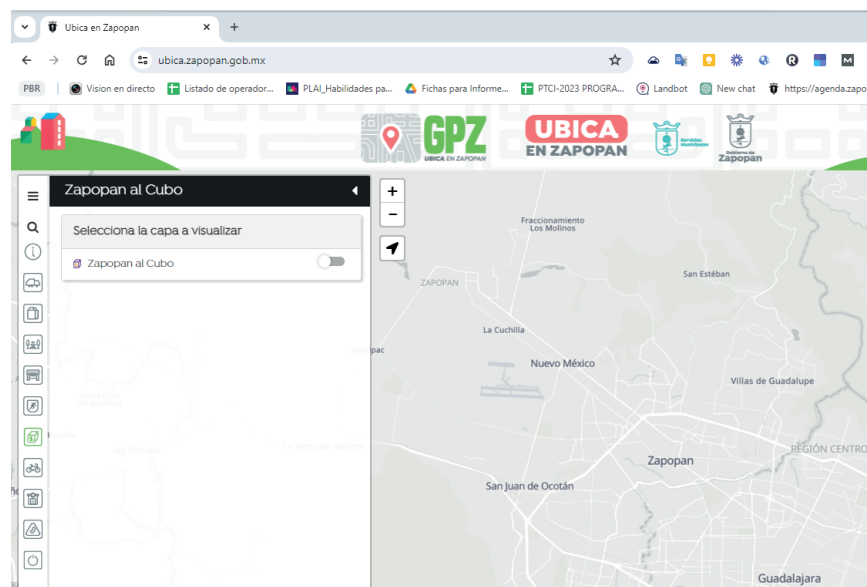
Paso 2. Desplaza el botón para activar las unidades deportivas del COMUDE.



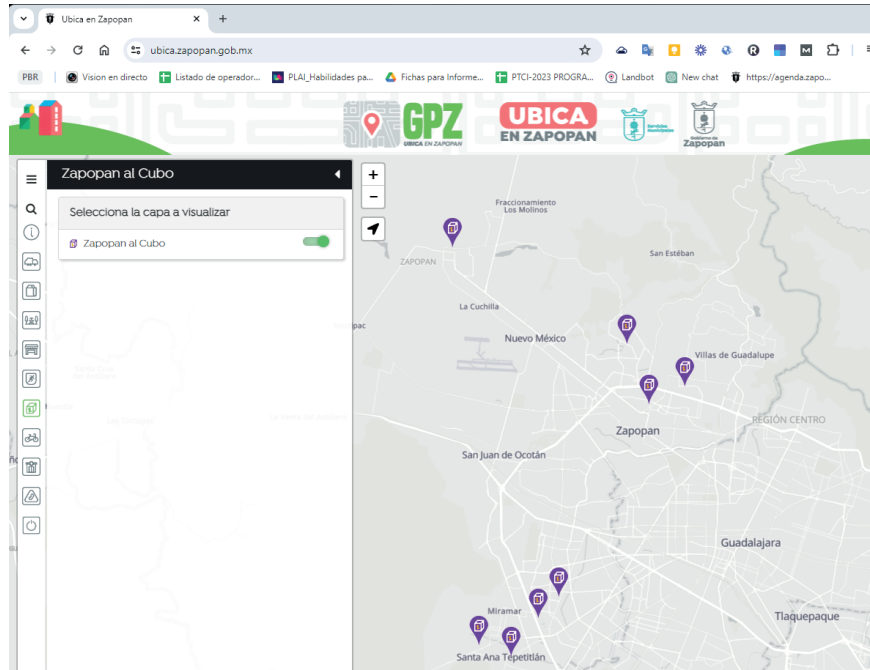
Paso 3. En caso de que no quieras ver la información de las capas activadas selecciona el icono de “Limpiar Pantalla”

5.6 Capa de ubicación del programa Zapopan al Cubo

Paso 1. Selecciona el icono de Zapopan al Cubo



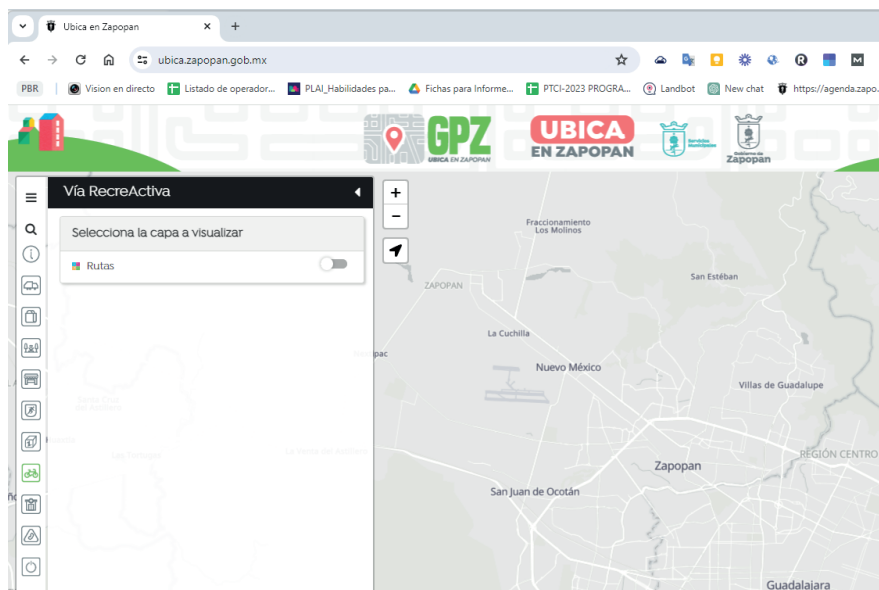
Paso 2. Desplaza el botón para activar la ubicación de los espacios del programa.



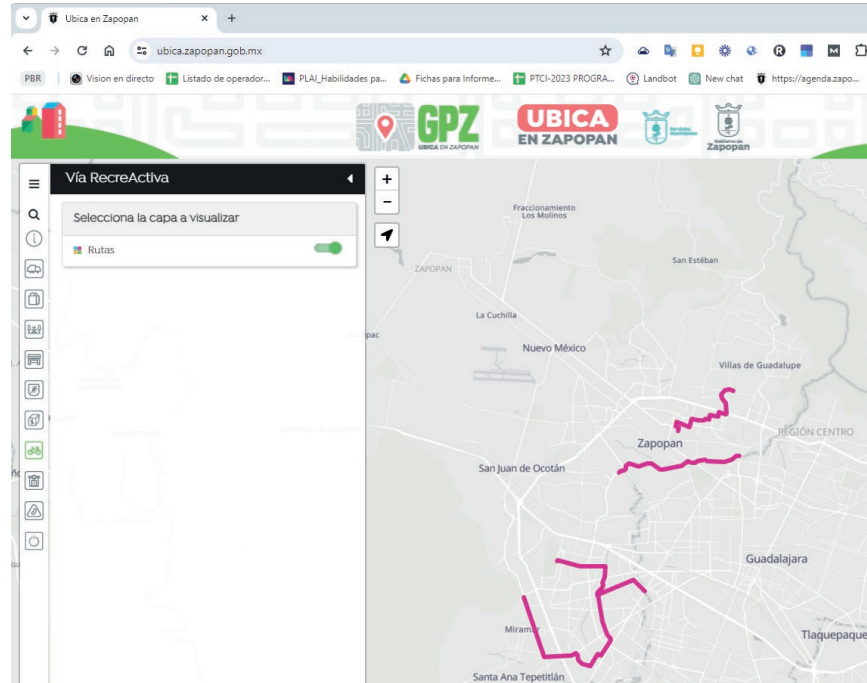
Paso 3. En caso de que no quieras ver la información de las capas activadas selecciona el icono de “Limpiar Pantalla” 

5.6 Capa de ubicación del programa Zapopan al Cubo

Paso 1. Paso 1. Selecciona el icono de Vía RecreActiva 



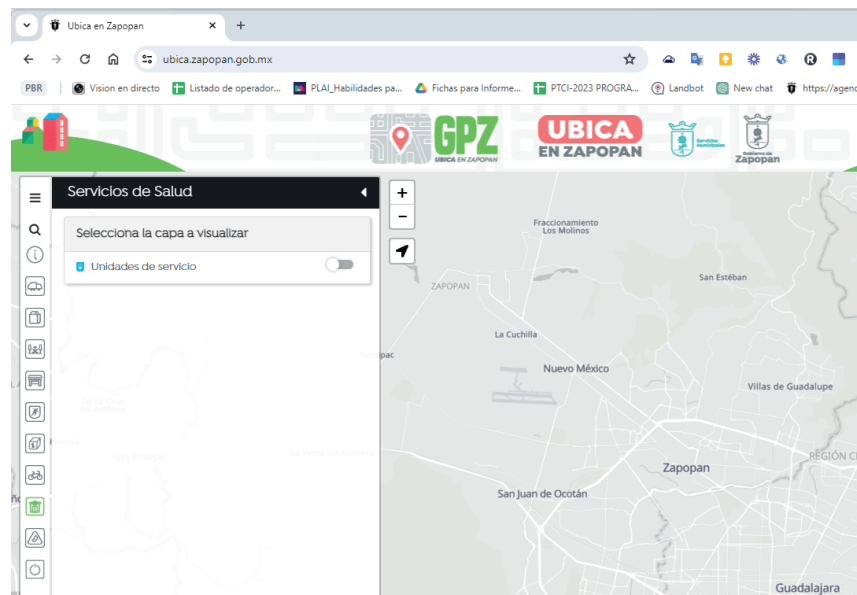
Paso 2. Desplaza el botón para activar la ubicación y recorrido de las vías.



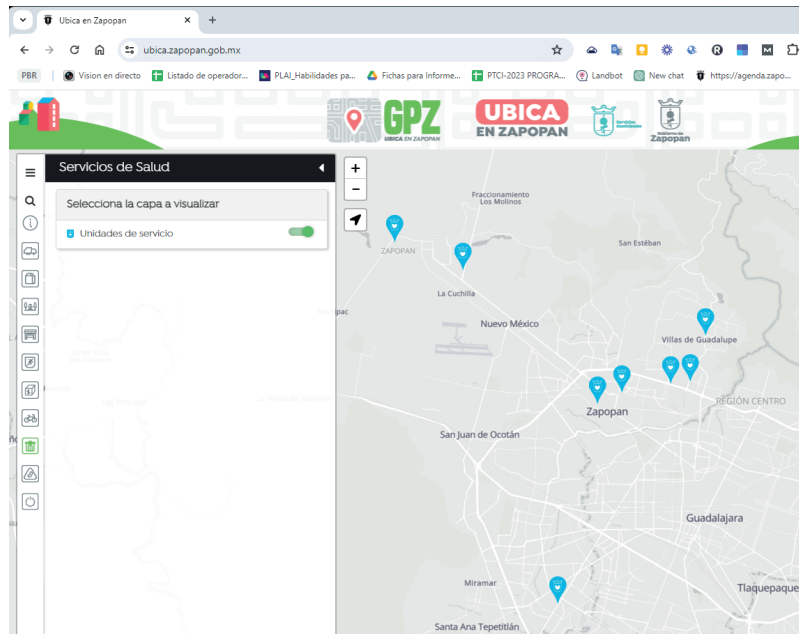
Paso 3. En caso de que no quieras ver la información de las capas activadas selecciona el icono de “Limpiar Pantalla” 

5.8 Capa de Servicios de Salud

Paso 1. Selecciona el icono de Servicios de Salud 



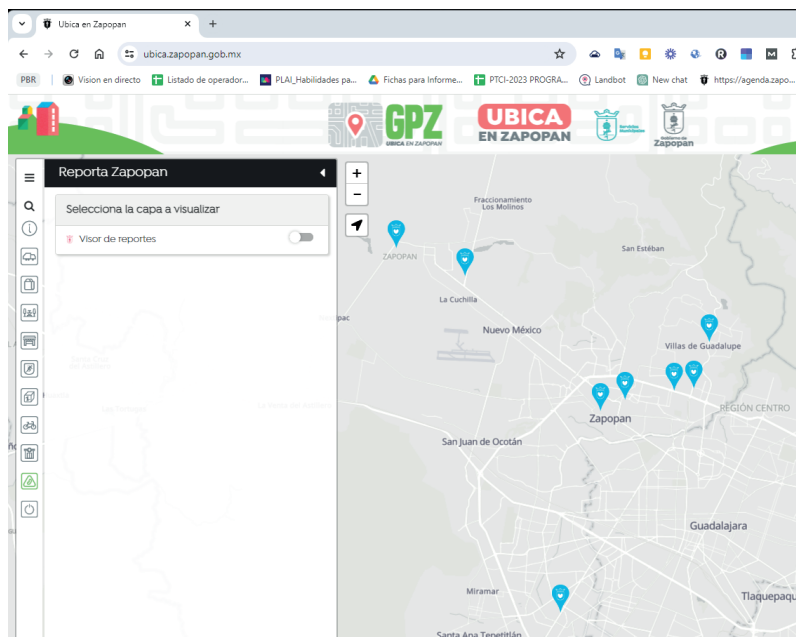
Paso 2. Desplaza el botón para activar la ubicación de las unidades de atención de emergencias médicas.



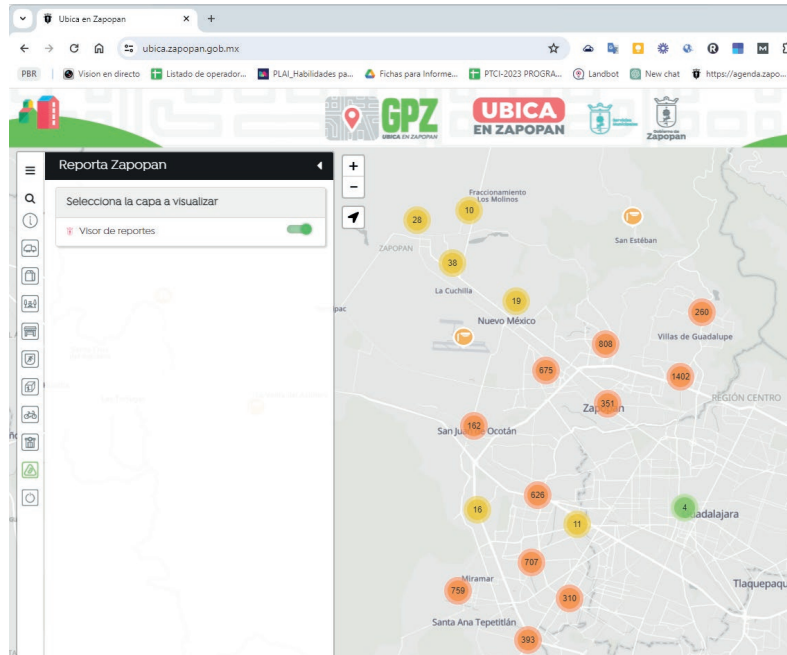
Paso 3. En caso de que no quieras ver la información de las capas activadas selecciona el icono de “Limpiar Pantalla” 

5.9 Capa del Visor de reportes Reporta Zapopan

Paso 1. Selecciona el icono del Visor de reportes Reporta Zapopan 



Paso 2. Desplaza el botón para activar la ubicación de los reportes registrados.



Paso 3. En caso de que no quieras ver la información de las capas activadas selecciona el icono de “Limpiar Pantalla”





6. Resolución de problemas comunes

El mapa no carga: Asegúrate de tener una conexión a internet estable y actualiza la página.

No se encuentran direcciones: Verifica que la dirección esté escrita correctamente.

Problemas de navegación: Revisa que la configuración de ubicación de tu dispositivo esté activada.

7. Preguntas frecuentes (FAQ)

Realizar muestreo de grupo de prueba para detectar posibles preguntas.

8. Conclusión

Esperamos que esta guía te haya sido de ayuda para aprender a usar GPZ, Ubica en Zapopan.

Si tienes más preguntas o necesitas asistencia adicional, no dudes en visitar nuestra sección de ayuda en [URL de la sección de ayuda] o llamar al *teléfono 33 3818 2200, extensión 2391*.





Gobierno de
Zapopan

Ciudad de las
niñas y niños